

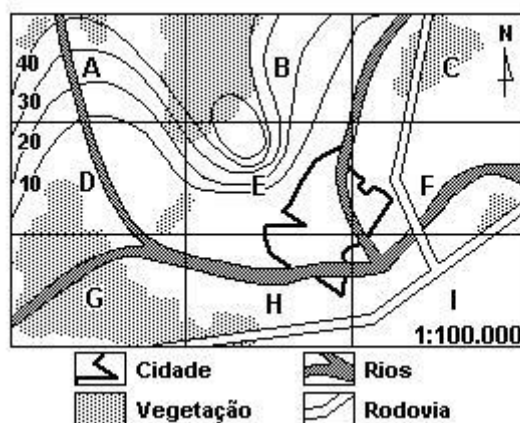
Testes de escala

01. (UFPI) A cartografia pode utilizar mapas de diferentes escalas. Considerando que o mapa A possui escala de 1:5.000 e o mapa B, escala de 1:15.000, assinale a alternativa correta.

- No mapa A, 2 centímetros correspondem a 10.000 metros na superfície terrestre.
- No mapa B, 1 centímetro corresponde a 1.500 metros na superfície terrestre.
- O nível de detalhe do mapa A é três vezes superior ao do mapa B.
- O nível de detalhe do mapa B é três vezes superior ao do mapa A.
- O nível de detalhe não é estabelecido pela escala de um mapa.

02. (Enem) Um determinado município, representado na planta abaixo, dividido em regiões de A a I, com altitudes de terrenos indicadas por curvas de nível, precisa decidir pela localização das seguintes obras:

- Instalação de um parque industrial.
- Instalação de uma torre de transmissão e recepção.



Considerando impacto ambiental e adequação, as regiões onde deveriam ser, de preferência, instaladas indústrias e torres, são, respectivamente:

- E e G
- H e A
- I e E
- B e I
- E e F

03. (Fatec) Considere as informações a seguir, sobre escala, para assinalar a alternativa correta.

- Na escala 1:2.000 podemos analisar mais detalhes que na escala 1:100.000.
- Em um mapa do Estado de São Paulo, na escala de 1:5.000.000, podem-se identificar os principais arruamentos em grandes cidades como São Paulo, Santos, Campinas, São José dos Campos e Ribeirão Preto.
- A escala utilizada para representar o Estado de São Paulo (1:1.000.000) é maior do que a usada para representar o Brasil (1:5.000.000).

Dentre essas afirmações, está (estão) correta(s) somente

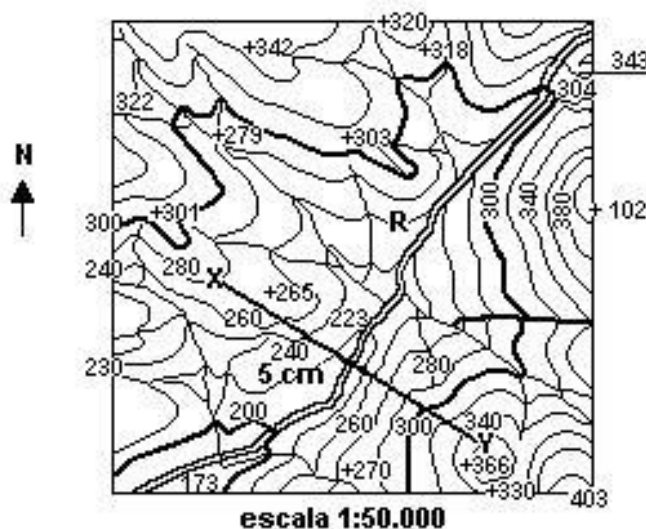
- I.
- I e II.
- I e III.
- II e III.
- III.

04. (FGV) A distância real entre São Francisco e Nova York é de 4.200 km. A distância sobre a carta é de 105 mm. Com base nestes dados, assinale a alternativa que indica corretamente a escala deste mapa.



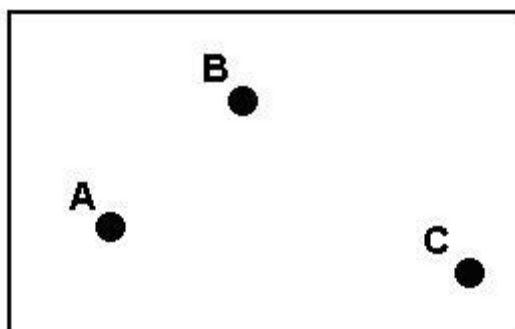
- a) 1 : 400.000
- b) 1 : 4200.000
- c) 1 : 10.500.000
- d) 1 : 40.000.000
- e) 1 : 105.000.000

05. (FGV) A partir da interpretação do esquema é correto afirmar que:



- a) As maiores altitudes encontram-se ao centro do esquema.
- b) A distância real entre os pontos X e Y é de 300 km.
- c) O rio principal R segue em direção Sudoeste.
- d) As maiores declividades localizam-se na direção Oeste.
- e) A margem esquerda do rio R é a mais favorável à prática agrícola mecanizada.

06. (PUC-MG) Observe com atenção as informações a seguir:



Considerando a distância real entre os pontos A e B ser de 12 km e entre os pontos A e C ser de 24 km e a distância gráfica entre os pontos A e B ser de 2cm e entre os pontos A e C ser de 4 cm, a escala está CORRETAMENTE indicada em:

- a) 1: 120.000
- b) 1: 600.000
- c) 1: 240.000
- d) 1: 60.000
- e) 1: 1.200.000

07. (UFC) Considere um mapa geográfico cuja escala é de 1/1.000.000, e a distância em linha reta entre duas cidades é de aproximadamente 7 cm. Assinale a alternativa que indica corretamente a distância real entre duas cidades.

- a) 700 km.
- b) 70 km.
- c) 7 km.
- d) 7.000 km.
- e) 170 km.

08. (UFC) A linguagem cartográfica é essencial à geografia. Neste âmbito, considere as afirmações adiante.

- I. O mapa é uma reprodução idêntica da realidade.
- II. São elementos que compõem os mapas: escala, projeção cartográfica, símbolo ou convenção e título.
- III. A escala é a relação entre a distância ou comprimento no mapa e a distância real correspondente à área mapeada.

Considerando as três assertivas, pode-se afirmar corretamente que:

- a) apenas I é verdadeira
- b) apenas II é verdadeira.
- c) apenas III é verdadeira.
- d) apenas I e III são verdadeiras.
- e) apenas II e III são verdadeiras.

09. (UFPR) "Os mapas são uma representação da realidade, não são a própria realidade. De acordo com o modo como são feitos, eles iluminam determinados fatos e escondem outros, produzindo uma certa sensação e uma imagem particular do território cartografado. Mapas centrados no mesmo lugar revelam coisas diferentes, de acordo com a escala utilizada."

(MAGNOLI, D. e ARAÚJO, R. A NOVA GEOGRAFIA, 1991, p. 245)

No que se refere à escala de um mapa, é correto afirmar:

(01) Na escala numérica, quanto maior o denominador, menor é a possibilidade de representar detalhes dos elementos cartografados.

(02) Se, num mapa com escala de 1:200.000, a distância entre duas cidades é de 4 cm, na realidade o afastamento entre elas é de 800 km.

(04) A escala é a razão entre as dimensões gráficas do mapa e as dimensões reais da área cartografada.

(08) Mapas de escala 1:5.000 são pouco precisos na representação gráfica e são considerados de escala pequena.

(16) Na escala 1:10.000, 1 cm² no mapa representa uma superfície de 100 m² no território cartografado.

Soma: _____

10. (UFPR) As escalas são relações entre as dimensões reais e as de representações gráficas registradas em mapas. Quanto às escalas numéricas 1 : 10 000 e 1 : 50 000, é correto afirmar:

1. Por se tratar de uma razão, a escala de 1 : 10 000 é maior que a de 1 : 50 000.

2. Em folhas de iguais dimensões, a escala de 1 : 10 000 possibilita representar uma superfície 5 vezes maior que a de 1 : 50 000.

3. As distâncias equivalentes na realidade são, respectivamente, 10 e 50 vezes maiores que as utilizadas.

4. A escala menor exige maior generalização, enquanto que a escala maior exige maior precisão na representação.

Assinale a alternativa correta.

a) Somente as afirmativas 1 e 2 são verdadeiras.

b) Somente as afirmativas 1 e 4 são verdadeiras.

c) Somente as afirmativas 2 e 4 são verdadeiras.

d) Somente as afirmativas 2 e 3 são verdadeiras.

e) Somente as afirmativas 3 e 4 são verdadeiras.

11. (UFRN) Um professor de Geografia solicitou aos alunos que representassem, por meio de cartogramas, os resultados de um estudo sobre o bairro onde a escola está localizada. Foram colocadas à disposição dos alunos duas bases cartográficas com as seguintes escalas: cartograma 1 - escala de 1:25.000; cartograma 2 - escala de 1:500.000. Considerando que devem ser representados, no mapa, ruas, avenidas e outros componentes do bairro, os alunos devem utilizar o

a) cartograma 1, porque a escala é maior e oferece a possibilidade de representação de mais detalhes.

b) cartograma 2, porque a escala é menor, possibilitando trabalhar com mais detalhes.

c) cartograma 1, porque a escala é menor, sendo ideal para trabalhos com pequenas áreas.

d) cartograma 2, porque a escala é maior, sendo ideal para representar mais detalhes de uma determinada área.

12. (UFRGS) Sabendo que a Terra tem um raio médio de 6371 km e que um globo que a representa tem 25,4 cm de diâmetro, é correto afirmar que a escala desse globo corresponde, aproximadamente, a

- a) 1: 81.000
 - b) 1: 5.000.000
 - c) 1: 6.300.000
 - d) 1: 50.000.000
 - e) 1: 100.000.000
-

13. (UFRGS) Para um geógrafo foi solicitado um mapeamento de uma trilha ecológica em linha reta de 11 km, que será construída em um parque. Todo o projeto de mapeamento foi impresso em folhas de tamanho A4 (210 x 297 mm).

Dentre as escalas abaixo, qual foi utilizada para que toda a trilha fosse representada na folha?

- a) 1 : 1,1
 - b) 1 : 11
 - c) 1 : 1.100
 - d) 1 : 20.000
 - e) 1 : 40.000
-

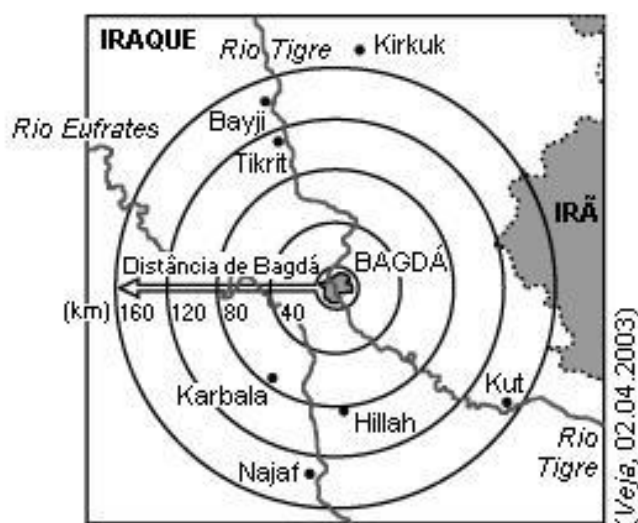
14. (UFRGS) O grupo encarregado de organizar uma exposição agropecuária, em uma área de 5 km², decide fazer a representação gráfica deste local. Nesta representação, deverão constar com clareza os seguintes elementos: áreas dos expositores, prédios de apoio, estacionamento, áreas de alimentação, espaço para atividades culturais e competições e os aspectos naturais do sítio. Para que este objetivo seja alcançado, é fundamental a escolha da forma de representação e da escala adequada. Assim, o grupo deverá utilizar um

- a) mapa com escala de 1: 1.250.000.
 - b) planta com escala de 1: 10.000.
 - c) carta com escala de 1: 1.000.000.
 - d) mapa com escala de 1: 300.000.
 - e) planta com escala de 1: 2.000.
-

15. (UNESP) Sobre um mapa, na escala de 1:500.000, tenciona-se demarcar uma reserva florestal de forma quadrada apresentando 7 cm de lado. A área da reserva medirá no terreno

- a) 12,25 km².
- b) 1.225 km².
- c) 12.250 km².
- d) 122,5 km².
- e) 12.255 km².

16. (UNESP) A figura representa o palco da guerra entre a coalizão Anglo-Americana e o Iraque.



Usando as referências contidas na figura e considerando que a distância entre o centro de Bagdá e o limite do último círculo fosse de 5 cm, a escala do mapa seria

- a) 1: 160000000.
- b) 1: 53000000.
- c) 1: 20000000.
- d) 1: 15000000.
- e) 1: 3200000.

Gabarito

| | | | |
|--------|--------|--------|--------|
| 01 ⇒ C | 06 ⇒ B | 11 ⇒ A | 16 ⇒ E |
| 02 ⇒ C | 07 ⇒ B | 12 ⇒ D | |
| 03 ⇒ C | 08 ⇒ E | 13 ⇒ E | |
| 04 ⇒ D | 09 ⇒ 5 | 14 ⇒ E | |
| 05 ⇒ C | 10 ⇒ B | 15 ⇒ B | |